



Agriculture et
Agroalimentaire Canada

Agriculture and
Agri-Food Canada



PRÉVISIONS DU REVENU AGRICOLE CANADIEN POUR 2012 ET 2013

(Février 2013)

Prévisions du revenu agricole canadien pour 2012 et 2013

© Sa Majesté la Reine du Chef du Canada, représentée par le ministre de l'Agriculture et de l'Agroalimentaire (2013).

No de catalogue A38-1/5-2013F-PDF
ISSN 2291-2975
No d'AAC 11975F

Issued also in English under the title
Canada's Farm Income Forecast for 2012 and 2013

Pour de plus amples renseignements, rendez-vous au www.agr.gc.ca ou composez sans frais le 1-855-773-0241.

TABLE DES MATIÈRES

RÉSUMÉ	1
SITUATION ET PERSPECTIVES	4

Figures

Figure 1: Revenu monétaire (global), de 1971 à 2013.....	5
Figure 2: Bénéfice net d'exploitation moyen (par exploitation agricole), de 1995 à 2013.....	5

Tableaux

Points saillants, Agriculture canadienne, de 2011 à 2013.....	3
---	---

Situation au Canada :

Tableau A.1 : Situation financière, Canada, de 2011 à 2013.....	12
Tableau A.2 : Bénéfice net d'exploitation par type d'exploitation agricole, Canada, de 2011 à 2013.....	13
Tableau A.3 : Revenu familial total par type d'exploitation agricole, Canada, 2011 à 2013.....	14

Situation dans les provinces :

Tableau B.1 : Situation financière, Terre-Neuve-et-Labrador, de 2011 à 2013.....	15
Tableau B.2 : Situation financière, Île-du-Prince-Édouard, de 2011 à 2013	16
Tableau B.3 : Situation financière, Nouvelle-Écosse, de 2011 à 2013.....	17
Tableau B.4 : Situation financière, Nouveau-Brunswick, de 2011 à 2013.....	18
Tableau B.5 : Situation financière, Québec, de 2011 à 2013.....	19
Tableau B.6 : Situation financière, Ontario, de 2011 à 2013.....	20
Tableau B.7 : Situation financière, Manitoba, de 2011 à 2013.....	21
Tableau B.8 : Situation financière, Saskatchewan, de 2011 à 2013	22
Tableau B.9 : Situation financière, Alberta, de 2011 à 2013	23
Tableau B.10 : Situation financière, Colombie-Britannique, de 2011 à 2013	24

RÉSUMÉ

Les prévisions du revenu agricole d'Agriculture et Agroalimentaire Canada (AAC) montrent que les revenus nets des agriculteurs canadiens devraient atteindre de nouveaux sommets en 2012. Ceci s'explique d'une part par le prix des productions végétales qui dépasse les prévisions optimistes réalisées plus tôt cette année, et d'autre part par la reprise modérée qui se poursuit dans le secteur de l'élevage. La vigueur des marchés devrait entraîner une hausse des recettes agricoles. Cette augmentation devrait plus que compenser la hausse des dépenses d'exploitation et la baisse des paiements de programme, laquelle s'explique principalement par des conditions de production favorables.

Lorsque l'ampleur de la sécheresse aux États-Unis est devenue plus précise, les prix des céréales et des oléagineux, qui étaient déjà exceptionnellement élevés, ont atteint des sommets records à la fin de l'été 2012. Les craintes à l'égard de la faiblesse des approvisionnements ont été aggravées par la sécheresse qui a sévi en Europe de l'Est et en Australie. Au Canada, la récolte abondante de céréales et d'oléagineux, conjugué aux prix élevés, a engendré d'excellents revenus pour les agriculteurs canadiens. Dans le secteur de l'élevage, les producteurs de bovins ont tiré profit des prix élevés pour les animaux d'abattage. Toutefois, les producteurs de bovins et de porcs ont fait preuve d'un optimisme prudent en gardant le nombre de bovins stable en 2012.

Les coûts d'exploitation devraient augmenter en 2012, notamment en raison de la hausse considérable des prix des aliments pour animaux et de l'engrais, lesquels ont été stimulés par la vigueur des marchés des grandes cultures. En outre, sept millions d'acres ont été remis en culture dans l'est des Prairies après la récolte médiocre qu'a connu 2011 étant donné les conditions d'humidité excessive qui y ont prévalu. Ceci a entraîné une hausse des quantités achetées d'intrants liés à la production végétale en 2012.

À l'échelle du secteur, le *revenu monétaire net* devrait atteindre 13,1 milliards de dollars en 2012, tandis qu'à l'échelle de l'exploitation agricole, le *bénéfice net d'exploitation*¹ moyen devrait se chiffrer à 74 190 \$. Ces deux mesures montrent que les revenus agricoles sont demeurés élevés durant l'année.

Pour 2013, nos prévisions provisoires montrent des niveaux élevés du revenu monétaire net et du bénéfice net d'exploitation moyen, lesquels seront accompagnés d'une légère hausse des recettes et des dépenses.

Une récolte printanière prometteuse en Amérique du Sud et une récolte automnale près des normales dans les principales régions productrices de l'hémisphère nord contribueront à augmenter les approvisionnements en 2013. Ceci entraînera un recul du prix des céréales et des oléagineux durant l'année civile 2013. Les recettes élevées associées aux productions végétales au Canada devraient se poursuivre. Une large part de la récolte de 2012, laquelle fut supérieure à la moyenne, sera commercialisée après le 31 décembre, étant donné l'abondance des stocks de report. De plus, les conditions de production au Canada devraient être près des normales en 2013. Du côté de la

¹ Le *bénéfice net d'exploitation* exclut le changement de valeur des stocks et est calculé avant la déduction pour amortissement.

production animale, on s'attend également à une hausse modérée des recettes, sous l'effet des prix plus élevés des bovins. La réduction des cheptels bovin et porcin qui s'est effectué au cours des dernières années va restreindre le nombre d'animaux de boucherie disponibles dans les deux secteurs. Avec le retour à la normale des conditions de production des céréales fourragères en Amérique du Nord, on s'attend à une baisse du coût des aliments pour animaux, ce qui permettra aux fermes porcines de réaliser des gains de revenu d'environ 25 %.

Les dépenses vont augmenter légèrement en 2013 et ce, au même rythme que le taux d'inflation général, puisque les principaux facteurs influençant le coût des intrants seront relativement stables.

Puisque les prix et les revenus agricoles ont été favorables au cours des dernières années, et que les prévisions incluent l'hypothèse que les conditions météorologiques seront près des normales en 2013, alors les paiements de programme devraient subir une légère baisse.

Le présent exercice prévisionnel renferme également d'autres indicateurs qui aident à dresser le portrait du bien-être économique des agriculteurs et de leurs familles. Ces indicateurs laissent présager une situation favorable pour les deux années visées par les prévisions. À titre d'exemple, on prévoit que le *revenu total* moyen des familles agricoles, lequel inclut le *bénéfice net d'exploitation* de même que d'*autres revenus familiaux*², atteindra 127 106 \$ en 2012 et 131 947 \$ en 2013. Le bilan devrait afficher une *valeur nette moyenne* de 1,8 million de dollars par exploitation agricole en 2012 et de 1,9 million de dollars en 2013.

Les Perspectives à moyen terme d'AAC suggèrent que plusieurs facteurs qui influenceront le revenu agricole pendant les deux années couvertes par la prévision continueront à avoir des effets au cours des dix prochaines années. Parmi ces facteurs, nommons : une hausse continue de la demande mondiale de céréales et d'oléagineux pour la consommation humaine et animale, étant donnée la hausse des revenus dans le monde et l'augmentation de la demande de viande, et également pour l'exécution des mandats relatifs aux biocarburants; la croissance lente à modérée de la population canadienne ; la quasi-parité du dollar canadien avec le dollar américain.

² Les autres revenus familiaux comprennent les revenus provenant de sources hors ferme de même que les salaires agricoles payés aux membres de la famille.

Points saillants, agriculture canadienne, 2011 à 2013								
	2011	Moyenne	2012	*Taux de variation		2013	*Taux de variation	
		2007-2011		12/11	12/07-11		13/12	13/07-11
Échelle globale	millions de \$	millions de \$	millions de \$	%	%	millions de \$	%	%
Total des recettes du marché	46 285,3	41 528,0	50 105,8	8	21	50 712,3	1	22
Paiements de programme	3 486,4	3 627,6	3 339,3	-4	-8	3 177,8	-5	-12
Total des recettes monétaires	49 771,8	45 155,6	53 445,2	7	18	53 890,1	1	19
Dépenses d'exploitation nettes	38 276,2	36 094,8	40 391,5	6	12	41 029,8	2	14
Revenu net comptant	11 495,5	9 060,8	13 053,7	14	44	12 860,3	-1	42
Échelle de la ferme	\$	\$	\$	%	%	\$	%	%
Bénéfice net d'exploitation, moyenne	63 549	48 431	74 190	17	53	73 855	0	52
Revenu familial total, moyenne	118 005	103 456	127 106	8	23	131 947	4	28
Valeur nette, moyenne	1 667 335	1 398 502	1 796 751	8	28	1 897 267	6	36

Source : Statistique Canada, CANSIM, Tableaux 002-0001 et 002-0009.

Le projet des données complètes: le bénéfice net d'exploitation (données provisoires) et la valeur nette pour 2011.

Agriculture et Agroalimentaire Canada: données prévisionnelles pour 2012 et 2013; à l'exception du revenu familial total dont les prévisions sont pour 2011, 2012 et 2013.

SITUATION ET PERSPECTIVES

2012

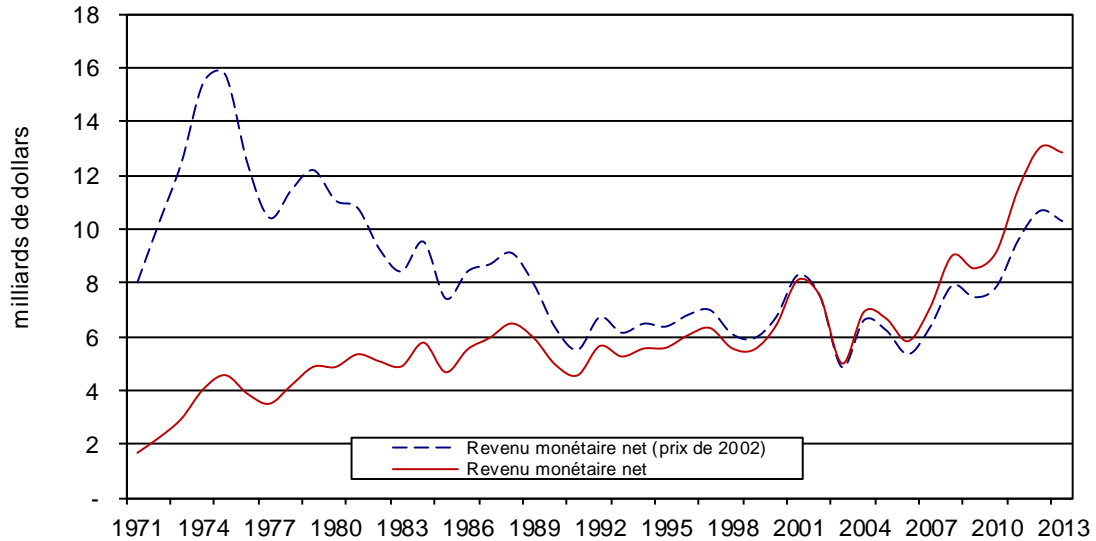
La vigueur des marchés des grandes cultures en début d'année a connu une montée additionnelle vers la fin de l'été, ce qui a permis de gonfler les recettes monétaires agricoles au-delà des prévisions initiales. Ceci, combiné à une légère hausse des recettes de la production animale, a plus que compensé la hausse des dépenses d'exploitation, permettant ainsi aux revenus agricoles d'atteindre un sommet. La situation financière favorable des agriculteurs se reflète également dans leur bilan financier et dans le niveau élevé de leurs autres revenus.

L'ensemble des *recettes monétaires agricoles globales* devraient s'élever à 53,4 milliards de dollars en 2012, soit 7 % de plus qu'en 2011 et 18 % de plus que la moyenne quinquennale (2007 à 2011). Par rapport à 2011, les recettes de la production végétale (+12 %) et les recettes de la production animale (+4 %) devraient augmenter, tandis que les paiements de programme devraient diminuer (-4 %) en raison des recettes tirées du marché qui ont été favorables ces dernières années.

Le revenu monétaire net est l'indicateur le plus concret du rendement du secteur agricole sur une base annuelle et il représente le montant dont disposent les agriculteurs pour le remboursement de dettes, pour l'investissement ou pour les retraits à titre de dépenses personnelles. Le secteur devrait dégager un *revenu monétaire net* record de 13,1 milliards de dollars en 2012, soit une progression de 14 % par rapport à l'année précédente. Si l'on tient compte de l'inflation³, il s'agit d'un sommet générationnel qui n'a été dépassé que par les hausses marquées des années 70, associées à l'essor des marchés des produits de base (figure 1). Le niveau élevé du revenu monétaire que l'on observe actuellement est survenu après plusieurs années de croissance des revenus agricoles, lesquelles furent précédées par une période prolongée de revenus relativement stables résultant du déclin des prix réels des principaux produits agricoles.

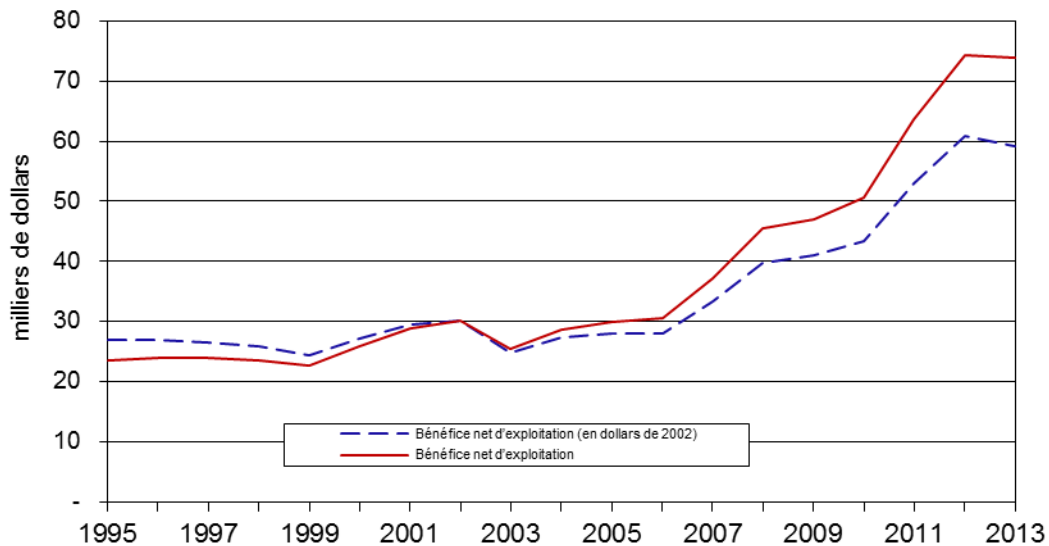
³ Corrigé à l'aide de l'indice des prix à la consommation.

**Figure 1 : Revenu monétaire net (global)
1971-2013**



Selon les estimations, le bénéfice net d'exploitation moyen atteindra 74 190 \$ en 2012, 53 % de plus que la moyenne quinquennale (2007 à 2011) de 48 431 \$. Le *bénéfice net d'exploitation* est une statistique à l'échelle de l'exploitation agricole qui représente le montant d'argent que l'agriculteur canadien moyen peut retirer de son exploitation pour les besoins de son entreprise ou pour d'autres usages. Le bénéfice net d'exploitation, tant en valeur nominale que corrigée de l'inflation, affiche une nette tendance à la hausse depuis plusieurs années (figure 2). Par contre, il est important de reconnaître que le *bénéfice net d'exploitation* moyen masque la réelle diversité des revenus agricoles. En effet, ces derniers varient grandement selon le type d'exploitation agricole et la taille de l'exploitation, de même que entre différents producteurs.

**Figure 2 : Bénéfice net d'exploitation moyen (par exploitation agricole)
1995-2013**



La *valeur nette* est un aspect important de l'évaluation du rendement à long terme d'une exploitation agricole. La *valeur nette* est obtenue en faisant la différence entre le total de l'actif et le total du passif de l'exploitation agricole, ce qui représente le montant qu'un producteur recevrait si son exploitation agricole était vendue et l'ensemble de ses dettes d'affaires, remboursées. La *valeur nette* moyenne devrait s'accroître de 8 % et atteindre 1,8 million de dollars en 2012. Le *total de l'actif* de l'exploitation agricole moyenne devrait augmenter de 7 % pour s'élever à 2,2 millions de dollars; cette hausse est essentiellement due à l'augmentation de la valeur des terres. Le *total du passif* devrait s'accroître de 3 % pour s'établir à 368 300 \$ puisque les producteurs profitent des taux d'intérêt relativement bas pour réinvestir dans leurs exploitations agricoles.

Le *revenu familial total*, qui comprend les bénéfices de l'exploitation agricole et le revenu provenant de toutes autres sources, est un indicateur important du bien-être global des ménages agricoles. Le *revenu total moyen des familles* atteindra 127 106 \$ en 2012, une hausse de 8 % par rapport à l'année précédente et de 23 % par rapport à la moyenne de 2007 à 2011. Les *autres revenus familiaux* devraient grimper de 5 % et s'établir à 91 344 \$, soit 14 % au-dessus de la moyenne quinquennale (2007-2011) de 80 026 \$. Ce résultat s'explique en grande partie par l'augmentation des salaires. Le *bénéfice net d'exploitation* des entreprises agricoles devrait compter pour 28 % du revenu total d'une famille agricole moyenne, ce qui est légèrement supérieur à la proportion observée en 2011 mais largement supérieur à celle d'il y a cinq ans alors que la proportion était de 20 %.

Les productions végétales en 2012

Le prix des céréales et des oléagineux, déjà élevé en début d'année, a continué de grimper au cours de l'été, ce qui devrait pousser les recettes et le revenu net des cultivateurs vers de nouveaux sommets. Cette montée en flèche des prix est attribuable à la réaction des marchés devant la pire sécheresse survenue aux États-Unis en 60 ans. De plus, un épisode de sécheresse a également touché la région de la mer Noire et l'Australie, ce qui a contribué à la montée des prix. Bien que le prix des cultures soit l'élément moteur de la hausse des recettes tirées des productions végétales au Canada, la reprise survenue en 2012 après les conditions d'humidité excessive vécues en 2011 y a aussi contribué de manière significative; en effet, les superficies cultivées sont revenues à un niveau plus normal. Le secteur horticole a connu une réduction partielle de sa production en 2012 lorsque le temps exceptionnellement chaud a favorisé le bourgeonnement hâtif des arbres fruitiers, lesquels ont subi des dommages en raison des périodes de basse température qui ont suivi.

Les recettes monétaires agricoles globales provenant des cultures devraient atteindre un record de 29 milliards de dollars, soit 12 % de plus qu'en 2011 et 28 % de plus que la moyenne quinquennale (2007 à 2011). Le canola détient la plus grande part des recettes des cultures (8,1 milliards de dollars), suivi du blé (6,3 milliards de dollars). Bien que le canola ait délogé le blé depuis 2010 et qu'il occupe maintenant la première position en termes de recettes, les ventes de blé devraient s'accroître en 2012, étant donné que les marchés d'exportation sont en expansion et que les producteurs tirent profit des nouvelles options de commercialisation qui leur sont offertes.

En 2012, une *exploitation moyenne de céréales et d'oléagineux* devrait percevoir un bénéfice net d'exploitation record de 106 103 \$, soit un bond de 24 % par rapport à

2011. En effet, on s'attend à ce que les *recettes du marché*, stimulées par la hausse des prix, augmentent plus rapidement (+13 %) que les dépenses totales d'exploitation (+7 %). Parallèlement, les *paiements de programme* devraient monter légèrement en raison des pertes de production causées par l'humidité excessive des années antérieures.

En 2012, une *exploitation moyenne de pommes de terre* devrait voir son bénéfice net d'exploitation atteindre un nouveau sommet de 249 069 \$. Les recettes du marché tirées de la production de pommes de terre devraient diminuer légèrement. Toutefois, la hausse des revenus tirés de la vente d'autres produits offerts par ces exploitations agricoles (dont les céréales) devrait plus que compenser cette diminution. Ceci, conjugué à une augmentation substantielle des paiements de programme, compensera largement la hausse relativement importante (6 %) des dépenses d'exploitation. Notons que la hausse des paiements de programme est le résultat des mauvaises récoltes connues en 2011 dans plusieurs régions productrices, ce qui a entraîné une hausse des paiements d'assurance-production.

Les productions animales en 2012

Au Canada, le secteur bovin a continué sa reprise graduelle, les prix connaissant une hausse modérée en raison du resserrement de l'offre nord-américaine de bovins d'engraissement et de bovins gras. Même si on s'attend à une légère baisse du nombre d'animaux vendus, l'ensemble des mises en marché devrait rester stable puisque le poids moyen à l'abattage sera supérieur. De son côté, le secteur porcin a dû affronter la montée en flèche du coût des aliments pour animaux au cours du troisième trimestre, occasionnée par la sécheresse estivale aux États-Unis. Le nombre de bovins abattus a augmenté aux États-Unis, ce qui a exercé une pression à la baisse sur les prix. Les prix se sont redressés quelque peu depuis l'été, mais le prix annuel moyen sera à la baisse.

Les recettes monétaires agricoles globales tirées des productions animales devraient atteindre un sommet à 21,1 milliards de dollars, soit une hausse de 4 % par rapport à 2011 et de 11 % par rapport à la moyenne quinquennale (2007 à 2011). Cette augmentation s'explique principalement par le prix élevé des bovins, mais aussi par le prix élevé du lait et de la volaille.

En 2012, les *fermes bovines* devraient dégager un *bénéfice net d'exploitation* moyen de 17 333 \$, ce qui représente une augmentation de 34 % par rapport à 2011. Les *recettes du marché*, stimulées par les prix plus élevés des animaux destinés à l'engraissement et à l'abattage, augmenteront plus rapidement que les dépenses. Ceci devrait compenser largement la baisse des paiements de programme. Les exploitations bovines sont constituées en grande partie d'éleveurs-naisseur, ce qui explique leur faible *bénéfice net d'exploitation moyen* comparativement à d'autres types d'exploitation agricole. Chez les producteurs de bovins, les revenus non-agricoles représentent une large proportion du revenu familial total, en particulier pour les éleveurs-naisseur.

Une *exploitation porcine* devrait dégager un bénéfice net d'exploitation moyen de 54 272 \$, soit une baisse de 39 %. Puisque l'on prévoit une faible baisse des revenus et une légère augmentation des dépenses d'exploitation, l'incidence sur la marge sera considérable et ce, malgré une hausse de 13 000 \$ des paiements de programme. À l'instar des fermes bovines, les fermes porcines sont très variées. On y retrouve différents types d'exploitations, tel que les naisseurs-finisseries, les naisseurs et les

finisseurs, lesquelles peuvent varier considérablement selon leur taille et leur niveau de rentabilité.

Le bénéfice net d'exploitation moyen d'une *exploitation laitière* devrait augmenter de 3 % pour atteindre 145 584 \$ en 2012. Compte tenu du fait que les recettes du marché ont en général suivi le rythme de croissance des dépenses, et que la taille moyenne des exploitations s'est accrue, les profits à l'échelle de l'exploitation ont progressé lentement, mais de façon constante.

Les *fermes avicoles* devraient enregistrer un *bénéfice net d'exploitation* moyen de 198 459 \$, soit une hausse de 12 %. Cette hausse s'explique par les recettes du marché qui, sous l'effet d'une poussée des prix, ont dépassé les dépenses. Les *fermes avicoles* affichent le bénéfice net d'exploitation le plus élevé dans la catégorie des productions animales.

Les paiements de programme en 2012

En 2012, les *paiements de programme* devraient atteindre 3,3 milliards de dollars, soit 147 millions de dollars de moins (-4 %) que l'année civile précédente. Cette baisse est due en grande partie au fait que les programmes d'Agri-relance, tels que ceux qui ont permis de venir en aide aux agriculteurs des provinces de l'Ouest suite aux conditions d'humidité excessive survenues en 2011, n'ont pas été nécessaires en 2012.

Les dépenses d'exploitation en 2012

D'après les prévisions pour 2012, les *dépenses d'exploitation agricole* progresseront de 6 % et atteindront 40,4 milliards de dollars, ce qui représente une augmentation annuelle moyenne de 4 % depuis 1991. Les dépenses d'exploitation reprennent leur croissance régulière après une période de volatilité relative, ponctuée de deux années de baisse consécutives suivie d'une augmentation marquée en 2011.

L'augmentation des dépenses associées à l'achat des aliments pour animaux (+11 %) est le principal facteur ayant contribué à l'augmentation globale des dépenses d'exploitation. Ceci est le résultat de l'augmentation du prix des céréales, particulièrement en ce qui concerne le maïs et l'orge.

Les dépenses associées à l'achat d'engrais est un autre élément important qui devrait augmenter de façon significative en 2012 (+14%). Ceci tient au fait que la quantité achetée a augmenté de manière à répondre au retour à la normale des terres agricoles dans l'est des Prairies après les conditions d'humidité excessive de 2011. Toutefois, le prix des engrais est un facteur ayant plus d'incidence sur la hausse de ce poste de dépenses, étant donné la vigueur des marchés mondiaux des céréales et des oléagineux. Le coût du gaz naturel était auparavant le principal déterminant du prix des engrais. À présent, ce dernier est plus étroitement lié à l'offre et à la demande internationale d'engrais.

L'augmentation des dépenses au titre des semences commerciales (+8 %) est un autre facteur significatif qui contribue à l'augmentation globale des dépenses d'exploitation.

Les salaires agricoles augmenteront (+3 %) à un rythme annuel soutenu.

Parmi les dépenses appelées à diminuer en 2012, mentionnons le mazout (-8 %), en raison du faible prix du gaz naturel sur le continent, et les frais d'intérêts (-1 %), étant donné la baisse des taux débiteurs survenue en réaction aux conditions macroéconomiques. Dans le cas des frais d'intérêt, de faibles taux d'intérêt permettent aux agriculteurs d'investir dans leurs exploitations sans devoir assumer de coûts d'emprunt élevés.

2013

Le revenu agricole devrait demeurer exceptionnellement élevé en 2013. L'offre des principales cultures devrait être plus abondante sur les marchés mondiaux, étant donné que la production des États-Unis devrait revenir près des normales. Du côté de la production animale, la taille des troupeaux canadiens de bovins et de porcs devrait demeurer stable. Les dépenses augmenteront légèrement mais on n'anticipe pas de flambée des prix pour les postes de dépenses majeurs tel que les engrais, comme ce fût le cas en 2011 et en 2012.

Selon les prévisions, le *revenu monétaire net* du secteur atteindra 12,9 milliards de dollars, un maigre 1 % de moins qu'en 2012, mais toujours à un niveau quasi-record. Une légère hausse des recettes des productions animales jumelée à des recettes des productions végétales stables parviendront presque à compenser la hausse modeste des dépenses; à nouveau, les paiements de programme vont diminuer légèrement. Le bénéfice net d'exploitation moyen des exploitations agricoles va également enregistrer un très léger recul pour s'établir à 73 855 \$ en 2013.

Le total de l'actif devrait augmenter de 5 % pour s'élever à 2,3 millions de dollars, progressant plus rapidement que le passif (+4 %), lequel atteindra 384 641 \$ en moyenne. En 2013, la valeur nette de *l'exploitation agricole moyenne* devrait augmenter de 6 % pour atteindre 1,9 million de dollars.

Le revenu total d'une famille agricole moyenne devrait augmenter de 4 % pour atteindre 131 947 \$, ce qui représente une hausse de 28 % par rapport à la moyenne quinquennale (2007 à 2011). Les autres revenus familiaux devraient, quant à eux, s'élever à 96 346 \$, en moyenne, soit une hausse de 5 % par rapport à 2012 et de 20 % par rapport à la moyenne quinquennale. En 2013, la portion du revenu total d'une famille agricole provenant du bénéfice net d'exploitation de l'exploitation agricole diminuera légèrement pour se fixer à 27 %, principalement en raison de la croissance des autres revenus familiaux.

Les productions végétales en 2013

On anticipe que l'année 2013 sera marquée par une légère baisse des prix des céréales et des oléagineux tout en restant à un niveau historiquement élevé. Les mauvaises récoltes qu'ont connues les principales régions productrices du monde en 2012 et qui ont fait monter les prix auront encore une incidence importante sur les mises en marché en raison des faibles stocks de report à l'échelle internationale. Selon les prévisions pour 2013, la superficie et le rendement des cultures reviendront à la normale au Canada et à l'étranger, ce qui devrait engendrer une hausse de l'offre et une baisse des prix pour la période d'août à décembre, laquelle marque le début de la campagne agricole.

Selon les prévisions, les *recettes monétaires agricoles* globales des cultures devraient s'élever à 29,1 milliards de dollars, soit une légère hausse par rapport à 2012, mais une hausse de 29 % par rapport à la moyenne de 2007-2011.

En moyenne, on prévoit qu'une *exploitation agricole de céréales et d'oléagineux* dégagera un bénéfice net d'exploitation de 99 892 \$, soit un léger recul par rapport à 2012. Cette baisse s'explique par une légère hausse du côté des dépenses alors qu'il y aura peu de changement du côté des revenus, étant donné les prix constants et les mises en marché stables. Parallèlement, on prévoit une légère baisse des paiements de programme (-5 %) puisque 2013 devrait être une autre bonne année pour les cultivateurs.

Le bénéfice net d'exploitation d'une exploitation moyenne de pommes de terre poursuivra son ascension ininterrompue depuis 2006; il devrait s'accroître de 4 % en 2013 et atteindre 258 182 \$. La hausse découle d'une croissance plus rapide des recettes du marché par rapport aux dépenses, faisant contrepoids à une chute des paiements de programme. Les exploitations de pommes de terre affichent le *bénéfice net d'exploitation* moyen le plus élevé de tous les types d'exploitations agricoles.

Les productions animales en 2013

En 2013, le prix des bovins devraient enregistrer une hausse, la raison principale étant l'approvisionnement limité en animaux d'abattage. Ceci est attribuable à la réduction des troupeaux survenue ces dernières années en Amérique du Nord. Le secteur porcin connaîtra des prix légèrement supérieurs puisque la réduction des marges bénéficiaires devrait entraîner une baisse de production aux États-Unis. Au Canada, la stabilité relative du troupeau de porcs et la constance de la production porcine devraient se traduire par des mises en marché stables. En 2013, la loi américaine appelée *Country of Origin Labelling (COOL)*, laquelle porte sur la mention obligatoire du pays d'origine sur les étiquettes, devrait subir des changements mais leur impact n'est pas encore connu.

D'après les projections, les *recettes monétaires agricoles* globales tirées des productions animales atteindront 21,6 milliards de dollars, soit une hausse de près de 500 millions de dollars (3 %) par rapport à l'année précédente. Près des trois quarts de ces recettes supplémentaires proviendront des ventes de bovins et de veaux.

Les *fermes bovines* devraient dégager un bénéfice net d'exploitation de 19 170 \$, soit une hausse de 1 800 \$ par rapport à 2012. Outre la croissance de la marge bénéficiaire entre les revenus et les dépenses, une augmentation des paiements de programme contribuera à cette augmentation.

En 2013, les *exploitations d'élevage porcin* connaîtront un rebond de 25 % de leurs recettes moyennes, leur bénéfice net d'exploitation se chiffrant à 67 905 \$. Une hausse des recettes du marché, poussée par une hausse de prix ainsi qu'une légère baisse des dépenses, devrait largement compenser une réduction de 17% des paiements de programme.

Selon les prévisions, une *exploitation laitière* devrait dégager un bénéfice net d'exploitation moyen de 151 863 \$, en hausse de 4 % par rapport à l'année précédente. En effet, on prévoit une croissance lente mais soutenue des recettes du marché,

principalement attribuables aux prix, laquelle compensera largement la croissance des dépenses.

Dans le *secteur avicole*, une exploitation devrait dégager en moyenne un bénéfice net d'exploitation de 218 805 \$ en 2013. Cette hausse de 10 % par rapport à l'année précédente découle surtout d'une croissance des recettes du marché et d'une faible baisse des dépenses.

Les paiements de programme en 2013

En 2013, les *paiements de programme* devraient se chiffrer à 3,2 milliards de dollars, soit un recul de 160 millions de dollars par rapport à 2012. Ce recul relativement modeste (-5 %) repose sur l'hypothèse de conditions de croissance normales en 2013, comme c'était généralement le cas en 2012. Ce recul s'explique également par les niveaux stables mais élevés des recettes monétaires agricoles et du revenu net au cours des dernières années. En effet, on ne devrait pas observer de changements importants dans les paiements octroyés dans le cadre de programmes fondés sur la marge ou sur les ventes nettes.

Les dépenses d'exploitation en 2013

En 2013, les *dépenses d'exploitation agricole* ne progresseront que de 2 % pour atteindre 41 milliards de dollars. Cette hausse modérée va de pair avec la relative stabilité des éléments déterminants des coûts des intrants comme les taux d'intérêt, les prix des plantes fourragères et le taux d'inflation.

D'après les prévisions, les dépenses liées à l'achat d'engrais devraient progresser à peu près au même rythme que l'ensemble des dépenses puisque les facteurs à long terme, tel que la demande mondiale accrue de céréales et d'oléagineux, exercent une pression à la hausse sur les prix. Néanmoins, le faible prix du gaz naturel en Amérique du Nord de même que son abondance ont attiré de nouveaux investissements dans la fabrication d'engrais ce qui aura pour effet d'augmenter la capacité de production. Ceci pourrait exercer une pression à la baisse sur le prix des engrais lors de l'entrée en service de ces usines dans trois ou quatre ans.

On s'attend à une légère hausse des frais d'intérêt en 2013, puisque les taux d'intérêt pour les prêts devraient dépasser quelque peu le bas niveau vu en 2012.

Le coût du carburant utilisé pour la machinerie devrait diminuer de 4 % puisque la hausse de la production de pétrole aux États-Unis et la capacité accrue des pipelines nord-américains devraient pousser les prix du pétrole à la baisse.

Tableau A.1 : Situation financière, Canada, 2011 à 2013

	Moyenne		* Taux de variation		* Taux de variation			
	2011	2007-11	2012	12/11	12/07-11	2013	13/12	13/07-11
Total des recettes monétaires agricoles, des dépenses et des revenus								
	----- million de \$ -----			%	%	-million de \$	%	%
Recettes des cultures	25 936,4	22 600,1	29 014,7	12	28	29 087,0	0	29
Recettes du bétail	20 348,9	18 927,9	21 091,1	4	11	21 625,3	3	14
Total des recettes du marché	46 285,3	41 528,0	50 105,8	8	21	50 712,3	1	22
Paiements de programme	3 486,4	3 627,6	3 339,3	-4	-8	3 177,8	-5	-12
Total des recettes monétaires	49 771,8	45 155,6	53 445,2	7	18	53 890,1	1	19
Dépenses d'exploitation nettes	38 276,2	36 094,8	40 391,5	6	12	41 029,8	2	14
Revenu net comptant	11 495,5	9 060,8	13 053,7	14	44	12 860,3	-1	42
Revenu net réalisé	5 676,7	3 699,5	6 901,7	22	87	6 511,1	-6	76
Revenu net total	5 841,7	3 894,2	7 541,5	29	94	7 628,6	1	96
Bénéfice net d'exploitation moyen								
	----- \$ par ferme -----			%	%	· \$ par ferme ·	%	%
Recettes du marché agricole	336 023	288 033	363 030	8	26	371 998	2	29
Paiements de programme	19 528	19 233	19 296	-1	0	18 432	-4	-4
Total des dépenses d'exploitation	292 002	243 417	308 136	6	27	316 574	3	30
Bénéfice net d'exploitation	63 549	48 431	74 190	17	53	73 855	0	52
Bilan moyen								
Total de l'actif	2 024 979	1 714 731	2 165 051	7	26	2 281 908	5	33
Total du passif	357 644	316 228	368 300	3	16	384 641	4	22
Valeur nette	1 667 335	1 398 502	1 796 751	8	28	1 897 267	6	36
Revenu familial total moyen								
	----- \$ par famille -----			%	%	· \$ par famille ·	%	%
Bénéfice net d'exploitation	30 632	23 430	35 762	17	53	35 600	0	52
Autre revenu familial	87 372	80 026	91 344	5	14	96 346	5	20
Revenu familial total	118 005	103 456	127 106	8	23	131 947	4	28

Source: Statistique Canada, CANSIM, Tableaux 002-0001 et 002-0009.

Le projet des données complètes : le bénéfice net d'exploitation (données provisoires) et le bilan moyen pour 2011.

Agriculture et Agroalimentaire Canada, données prévisionnelles pour 2012 et 2013, à l'exception de *autre revenu familial* et de *revenu familial total* dont les prévisions sont pour 2011, 2012 et 2013.

* Il est possible que le calcul de la variation en pourcentage ne soit pas exact puisque les résultats ont été arrondis.

Note: En raison de différences entre les concepts utilisés, la tendance des indicateurs de performance à l'échelle globale et à l'échelle de la ferme peut différer.

Tableau A.2 Bénéfice net d'exploitation par ferme et type de ferme, Canada, 2011-2013

Type de ferme	Recettes du marché agricole	Paiements de programme	Dépenses agricoles	Bénéfice net d'exploitation
Moyenne par ferme, 2007-2011 (\$)				
Céréales et oléagineux	236 317	20 377	193 704	62 990
Pommes de terres	984 632	82 868	884 075	183 426
Légumes	391 276	24 353	360 781	54 848
Fruits	206 170	17 155	194 460	28 864
Serriculture	952 962	31 190	888 267	95 886
Bovins	205 050	14 001	207 178	11 873
Lait	486 354	11 526	381 579	116 301
Porc	1 154 506	144 391	1 241 072	57 825
Volaille et oeufs	1 038 347	11 479	908 677	141 149
Toutes les fermes	288 033	19 233	258 835	48 431
Moyenne par ferme en 2011 (\$)				
Céréales et oléagineux	278 175	27 289	219 655	85 810
Pommes de terres	1 162 912	82 199	1 011 303	233 808
Légumes	476 763	19 974	428 262	68 475
Fruits	223 405	16 817	211 376	28 846
Serriculture	1 068 586	22 738	985 917	105 407
Bovins	239 343	10 848	237 236	12 955
Lait	553 069	9 904	420 989	141 983
Porc	1 690 758	100 702	1 702 626	88 834
Volaille et oeufs	1 189 062	9 440	1 021 837	176 665
Toutes les fermes	336 023	19 528	292 002	63 549
Moyenne par ferme en 2012 (\$)				
Céréales et oléagineux	313 256	28 769	235 923	106 103
Pommes de terres	1 197 302	122 480	1 070 713	249 069
Légumes	478 090	22 190	424 397	75 883
Fruits	231 580	20 333	225 280	26 633
Serriculture	1 106 710	21 808	1 012 269	116 249
Bovins	263 307	6 929	252 904	17 333
Lait	577 199	4 707	436 322	145 584
Porc	1 666 615	113 943	1 726 286	54 272
Volaille et oeufs	1 279 047	6 182	1 086 770	198 459
Toutes les fermes	363 030	19 296	308 136	74 190
Moyenne par ferme en 2013 (\$)				
Céréales et oléagineux	314 583	27 195	241 886	99 892
Pommes de terres	1 271 885	107 822	1 121 525	258 182
Légumes	480 420	24 296	434 205	70 511
Fruits	248 017	18 132	234 515	31 633
Serriculture	1 142 318	18 345	1 029 508	131 154
Bovins	279 265	7 531	267 626	19 170
Lait	594 036	5 408	447 581	151 863
Porc	1 698 042	94 580	1 724 717	67 905
Volaille et oeufs	1 290 333	6 816	1 078 344	218 805
Toutes les fermes	371 998	18 432	316 574	73 855

Source : Statistique Canada, Le projet des données complètes, 2011 (données provisoires).

AAC, Données prévisionnelles pour 2012 et 2013.

Tableau A.3 : Revenu familial total par famille selon le type de ferme, Canada, 2011-2013

Type de ferme	Bénéfice net d'exploitation	Autre revenu familial	Revenu familial total
Moyenne par famille, 2007-2011 (\$)			
Céréales et oléagineux	35 583	84 122	119 705
Pommes de terres	40 824	55 053	95 878
Légumes	22 912	57 940	80 852
Fruits	11 139	81 242	92 382
Serriculture	19 466	73 679	93 145
Bovins	6 127	82 088	88 216
Lait	80 865	37 768	118 634
Porc	41 158	54 139	95 297
Volaille et oeufs	57 762	67 999	125 761
Toutes les fermes	23 430	80 026	103 456
Moyenne par famille en 2011 (\$)			
Céréales et oléagineux	48 899	92 316	141 215
Pommes de terres	44 801	60 081	104 882
Légumes	27 411	63 795	91 206
Fruits	10 016	90 975	100 991
Serriculture	19 560	79 401	98 961
Bovins	6 650	89 840	96 490
Lait	98 016	41 364	139 380
Porc	70 809	60 213	131 022
Volaille et oeufs	70 927	74 234	145 162
Toutes les fermes	30 632	87 372	118 005
Moyenne par famille en 2012 (\$)			
Céréales et oléagineux	60 463	96 422	156 885
Pommes de terres	47 725	63 072	110 797
Légumes	30 376	66 741	97 117
Fruits	9 248	94 895	104 142
Serriculture	21 572	82 985	104 557
Bovins	8 897	94 051	102 948
Lait	100 502	43 275	143 776
Porc	43 260	63 163	106 423
Volaille et oeufs	79 677	77 531	157 208
Toutes les fermes	35 762	91 344	127 106
Moyenne par famille en 2013 (\$)			
Céréales et oléagineux	56 924	101 621	158 545
Pommes de terres	49 471	67 043	116 515
Légumes	28 225	70 473	98 698
Fruits	10 984	100 051	111 035
Serriculture	24 338	87 405	111 743
Bovins	9 840	99 283	109 122
Lait	104 836	45 704	150 541
Porc	54 127	66 890	121 017
Volaille et oeufs	87 846	81 951	169 797
Toutes les fermes	35 600	96 346	131 947

Source : AAC, Données prévisionnelles pour 2011, 2012 et 2013.

Statistique Canada, Le projet des données complètes : le bénéfice net d'exploitation pour 2011 (données provisoires).

Note: En raison de différences entre les concepts utilisés, la tendance des indicateurs de performance à l'échelle globale et à l'échelle de la ferme peut différer.

Tableau B.1 : Situation financière, Terre-Neuve-et-Labrador, 2011 à 2013

	Moyenne		* Taux de variation		* Taux de variation			
	2011	2007-11	2012	12/11	12/07-11	2013	13/12	13/07-11
Total des recettes monétaires agricoles, des dépenses et des revenus								
	----- millions de \$ -----			%	%	- millions de \$ -	%	%
Recettes des cultures	18,3	17,9	17,7	-3	-1	17,4	-2	-3
Recettes du bétail	101,5	93,6	118,4	17	26	119,6	1	28
Total des recettes du marché	119,7	111,5	136,1	14	22	137,0	1	23
Paiements de programme	0,7	0,8	1,4	118	90	0,5	-67	-37
Total des recettes monétaires	120,4	112,3	137,6	14	23	137,5	0	22
Dépenses d'exploitation nettes	114,4	105,1	122,6	7	17	125,1	2	19
Revenu net comptant	6,0	7,2	14,9	150	109	12,4	-17	73
Revenu net réalisé	-2,4	-0,7	6,2	**	**	3,5	-44	**
Revenu net total	-2,6	-1,0	6,4	**	**	3,7	-43	**
Bénéfice net d'exploitation moyen								
	----- \$ par ferme -----			%	%	- \$ par ferme -	%	%
Recettes du marché agricole	576 109	569 775	703 999	22	24	721 714	3	27
Paiements de programme	451 898	385 987	479 574	6	24	497 863	4	29
Total des dépenses d'exploitation	315 627	299 905	339 258	7	13	361 680	7	21
Bénéfice net d'exploitation	405 061	367 763	393 474	-3	7	418 529	6	14
Revenu familial total moyen								
	----- \$ par famille -----			%	%	- \$ par famille -	%	%
Bénéfice net d'exploitation	40 242	29 816	66 823	66	124	54 466	-18	83
Autre revenu familial	x	x	x	x	x	x	x	x
Revenu familial total	-x	x	x	x	x	-x	-x	-x

Source: Statistique Canada, CANSIM, Tableaux 002-0001 et 002-0009.

Le projet des données complètes : le bénéfice net d'exploitation (données provisoires) pour 2011.

Agriculture et Agroalimentaire Canada, données prévisionnelles pour 2012 et 2013, à l'exception de *autre revenu familial* et de *revenu familial total* dont les prévisions sont pour 2011, 2012 et 2013.

* Il est possible que le calcul de la variation en pourcentage ne soit pas exact puisque les résultats ont été arrondis.

** Le calcul de la variation en pourcentage entre un nombre négatif et un nombre positif produit un résultat contre-intuitif, bien que correct d'un point de vue arithmétique, et il n'est donc pas présenté ici.

x donnée confidentielle en vertu des dispositions de la Loi sur la statistique.

Note: En raison de différences entre les concepts utilisés, la tendance des indicateurs de performance à l'échelle globale et à l'échelle de la ferme peut différer.

Tableau B.2 : Situation financière, Île-du-Prince-Édouard, 2011 à 2013

	Moyenne		* Taux de variation		* Taux de variation			
	2011	2007-11	2012	12/11	12/07-11	2013	13/12	13/07-11
Total des recettes monétaires agricoles, des dépenses et des revenus								
	----- millions de \$ -----			%	%	· millions de \$ ·	%	%
Recettes des cultures	309,1	256,9	309,7	0	21	310,2	0	21
Recettes du bétail	134,8	125,4	144,2	7	15	148,9	3	19
Total des recettes du marché	443,9	382,3	453,9	2	19	459,1	1	20
Paiements de programme	32,9	31,3	38,1	16	22	33,2	-13	6
Total des recettes monétaires	476,7	413,6	492,0	3	19	492,3	0	19
Dépenses d'exploitation nettes	390,8	367,0	404,7	4	10	409,7	1	12
Revenu net comptant	86,0	46,6	87,3	2	87	82,6	-5	77
Revenu net réalisé	43,0	5,9	42,3	-2	622	36,4	-14	522
Revenu net total	31,0	-3,4	37,7	22	**	16,6	-56	**
Bénéfice net d'exploitation moyen								
	----- \$ par ferme -----			%	%	· \$ par ferme ·	%	%
Recettes du marché agricole	451 898	385 987	479 574	6	24	497 863	4	29
Paiements de programme	33 103	29 124	39 106	18	34	34 696	-11	19
Total des dépenses d'exploitation	399 162	360 662	429 604	8	19	446 760	4	24
Bénéfice net d'exploitation	85 839	54 449	89 077	4	64	85 799	-4	58
Revenu familial total moyen								
	----- \$ par famille -----			%	%	· \$ par famille ·	%	%
Bénéfice net d'exploitation	31 865	20 885	33 067	4	58	31 850	-4	52
Autre revenu familial	68 686	63 249	70 937	3	12	74 050	4	17
Revenu familial total	100 551	84 135	104 004	3	24	105 900	2	26

Source: Statistique Canada, CANSIM, Tableaux 002-0001 et 002-0009.

Le projet des données complètes : le bénéfice net d'exploitation (données provisoires) pour 2011.

Agriculture et Agroalimentaire Canada, données prévisionnelles pour 2012 et 2013, à l'exception de *autre revenu familial* et de *revenu familial total* dont les prévisions sont pour 2011, 2012 et 2013.

* Il est possible que le calcul de la variation en pourcentage ne soit pas exact puisque les résultats ont été arrondis.

** Le calcul de la variation en pourcentage entre un nombre négatif et un nombre positif produit un résultat contre-intuitif, bien que correct d'un point de vue arithmétique, et il n'est donc pas présenté ici.

Note: En raison de différences entre les concepts utilisés, la tendance des indicateurs de performance à l'échelle globale et à l'échelle de la ferme peut différer.

Tableau B.3 : Situation financière, Nouvelle-Écosse, 2011 à 2013

	2011	Moyenne	2012	* Taux de variation		2013	* Taux de variation	
		2007-11		12/11	12/07-11		13/12	13/07-11
Total des recettes monétaires agricoles, des dépenses et des revenus								
	----- millions de \$ -----			%	%	· millions de \$ ·	%	%
Recettes des cultures	136,7	131,0	136,8	0	4	140,3	3	7
Recettes du bétail	373,7	344,3	422,3	13	23	445,1	5	29
Total des recettes du marché	510,5	475,3	559,2	10	18	585,5	5	23
Paiements de programme	16,1	15,3	9,0	-44	-41	8,3	-8	-46
Total des recettes monétaires	526,6	490,6	568,2	8	16	593,8	5	21
Dépenses d'exploitation nettes	447,6	423,8	470,5	5	11	477,6	2	13
Revenu net comptant	79,0	66,8	97,7	24	46	116,2	19	74
Revenu net réalisé	18,0	9,5	34,7	93	267	51,3	48	442
Revenu net total	19,5	7,0	34,2	75	386	51,8	51	636
Bénéfice net d'exploitation moyen								
	----- \$ par ferme -----			%	%	· \$ par ferme ·	%	%
Recettes du marché agricole	315 627	299 905	339 258	7	13	361 680	7	21
Paiements de programme	8 817	10 981	5 006	-43	-54	4 693	-6	-57
Total des dépenses d'exploitation	277 455	267 164	286 537	3	7	297 588	4	11
Bénéfice net d'exploitation	46 989	43 722	57 726	23	32	68 785	19	57
Revenu familial total moyen								
	----- \$ par famille -----			%	%	· \$ par famille ·	%	%
Bénéfice net d'exploitation	19 826	19 266	24 357	23	26	29 022	19	51
Autre revenu familial	70 703	65 394	73 363	4	12	77 245	5	18
Revenu familial total	90 529	84 659	97 720	8	15	106 268	9	26

Source: Statistique Canada, CANSIM, Tableaux 002-0001 et 002-0009.

Le projet des données complètes : le bénéfice net d'exploitation (données provisoires) pour 2011.

Agriculture et Agroalimentaire Canada, données prévisionnelles pour 2012 et 2013, à l'exception de *autre revenu familial* et de *revenu familial total* dont les prévisions sont pour 2011, 2012 et 2013.

* Il est possible que le calcul de la variation en pourcentage ne soit pas exact puisque les résultats ont été arrondis.

Note: En raison de différences entre les concepts utilisés, la tendance des indicateurs de performance à l'échelle globale et à l'échelle de la ferme peut différer.

Tableau B.4 : Situation financière, Nouveau-Brunswick, 2011 à 2013

	2011	Moyenne	2012	* Taux de variation		2013	* Taux de variation	
		2007-11		12/11	12/07-11		13/12	13/07-11
Total des recettes monétaires agricoles, des dépenses et des revenus								
	----- millions de \$ -----			%	%	· millions de \$ ·	%	%
Recettes des cultures	263,8	232,4	251,3	-5	8	268,4	7	15
Recettes du bétail	244,6	227,4	245,9	1	8	247,4	1	9
Total des recettes du marché	508,4	459,8	497,2	-2	8	515,8	4	12
Paiements de programme	24,9	28,3	29,9	20	6	16,4	-45	-42
Total des recettes monétaires	533,3	488,1	527,1	-1	8	532,3	1	9
Dépenses d'exploitation nettes	423,8	408,7	435,0	3	6	438,4	1	7
Revenu net comptant	109,5	79,4	92,1	-16	16	93,9	2	18
Revenu net réalisé	55,0	26,4	36,8	-33	39	37,0	1	40
Revenu net total	4,7	11,9	59,3	1 151	397	43,2	-27	263
Bénéfice net d'exploitation moyen								
	----- \$ par ferme -----			%	%	· \$ par ferme ·	%	%
Recettes du marché agricole	405 061	367 763	393 474	-3	7	418 529	6	14
Paiements de programme	17 442	22 843	21 279	22	-7	11 889	-44	-48
Total des dépenses d'exploitation	358 590	335 221	362 821	1	8	375 885	4	12
Bénéfice net d'exploitation	63 912	55 386	51 932	-19	-6	54 532	5	-2
Revenu familial total moyen								
	----- \$ par famille -----			%	%	· \$ par famille ·	%	%
Bénéfice net d'exploitation	20 495	19 611	16 653	-19	-15	17 487	5	-11
Autre revenu familial	66 399	61 001	68 935	4	13	72 243	5	18
Revenu familial total	86 894	80 612	85 588	-2	6	89 730	5	11

Source: Statistique Canada, CANSIM, Tableaux 002-0001 et 002-0009.

Le projet des données complètes : le bénéfice net d'exploitation (données provisoires) pour 2011.

Agriculture et Agroalimentaire Canada, données prévisionnelles pour 2012 et 2013, à l'exception de *autre revenu familial* et de *revenu familial total* dont les prévisions sont pour 2011, 2012 et 2013.

* Il est possible que le calcul de la variation en pourcentage ne soit pas exact puisque les résultats ont été arrondis.

Note: En raison de différences entre les concepts utilisés, la tendance des indicateurs de performance à l'échelle globale et à l'échelle de la ferme peut différer.

Tableau B.5 : Situation financière, Québec, 2011 à 2013

	2011	Moyenne		* Taux de variation		* Taux de variation		
		2007-11	2012	12/11	12/07-11	2013	13/12	13/07-11
Total des recettes monétaires agricoles, des dépenses et des revenus								
	----- millions de \$ -----			%	%	· millions de \$ ·	%	%
Recettes des cultures	2 407,3	2 063,6	2 604,5	8	26	2 604,1	0	26
Recettes du bétail	4 904,6	4 407,0	4 955,5	1	12	5 023,6	1	14
Total des recettes du marché	7 312,0	6 470,5	7 560,0	3	17	7 627,7	1	18
Paiements de programme	655,5	911,9	621,5	-5	-32	647,5	4	-29
Total des recettes monétaires	7 967,5	7 382,4	8 181,5	3	11	8 275,2	1	12
Dépenses d'exploitation nettes	6 018,5	5 743,0	6 151,3	2	7	6 249,5	2	9
Revenu net comptant	1 949,0	1 639,4	2 030,3	4	24	2 025,7	0	24
Revenu net réalisé	1 193,6	933,4	1 240,1	4	33	1 208,7	-3	29
Revenu net total	1 169,9	902,7	1 190,6	2	32	1 157,2	-3	28
Bénéfice net d'exploitation moyen								
	----- \$ par ferme -----			%	%	· \$ par ferme ·	%	%
Recettes du marché agricole	382 927	330 307	399 665	4	21	408 454	2	24
Paiements de programme	24 114	35 044	23 158	-4	-34	24 452	6	-30
Total des dépenses d'exploitation	343 450	309 730	354 490	3	14	364 065	3	18
Bénéfice net d'exploitation	63 591	55 621	68 333	7	23	68 841	1	24
Revenu familial total moyen								
	----- \$ par famille -----			%	%	· \$ par famille ·	%	%
Bénéfice net d'exploitation	34 354	30 500	36 916	7	21	37 190	1	22
Autre revenu familial	59 874	54 826	62 426	4	14	65 398	5	19
Revenu familial total	94 228	85 326	99 341	5	16	102 588	3	20

Source: Statistique Canada, CANSIM, Tableaux 002-0001 et 002-0009.

Le projet des données complètes : le bénéfice net d'exploitation (données provisoires) pour 2011.

Agriculture et Agroalimentaire Canada, données prévisionnelles pour 2012 et 2013, à l'exception de *autre revenu familial* et de *revenu familial total* dont les prévisions sont pour 2011, 2012 et 2013.

* Il est possible que le calcul de la variation en pourcentage ne soit pas exact puisque les résultats ont été arrondis.

Note: En raison de différences entre les concepts utilisés, la tendance des indicateurs de performance à l'échelle globale et à l'échelle de la ferme peut différer.

Tableau B.6 : Situation financière, Ontario, 2011 à 2013

	2011	Moyenne		* Taux de variation		2013	* Taux de variation	
		2007-11	2012	12/11	12/07-11		13/12	13/07-11
Total des recettes monétaires agricoles, des dépenses et des revenus								
	----- millions de \$ -----			%	%	· millions de \$ ·	%	%
Recettes des cultures	5 630,6	4 933,3	6 412,3	14	30	6 548,3	2	33
Recettes du bétail	5 213,9	4 773,0	5 327,6	2	12	5 402,3	1	13
Total des recettes du marché	10 844,5	9 706,3	11 739,9	8	21	11 950,6	2	23
Paiements de programme	282,3	436,3	373,3	32	-14	395,0	6	-9
Total des recettes monétaires	11 126,8	10 142,6	12 113,2	9	19	12 345,6	2	22
Dépenses d'exploitation nettes	9 092,9	8 565,5	9 564,6	5	12	9 702,8	1	13
Revenu net comptant	2 034,0	1 577,0	2 548,6	25	62	2 642,8	4	68
Revenu net réalisé	730,4	360,9	1 175,4	61	226	1 212,1	3	236
Revenu net total	880,4	321,9	1 169,9	33	263	1 242,0	6	286
Bénéfice net d'exploitation moyen								
	----- \$ par ferme -----			%	%	· \$ par ferme ·	%	%
Recettes du marché agricole	339 140	290 475	370 024	9	27	373 516	1	29
Paiements de programme	7 701	10 826	10 317	34	-5	11 064	7	2
Total des dépenses d'exploitation	289 040	259 688	308 855	7	19	309 730	0	19
Bénéfice net d'exploitation	57 801	41 613	71 486	24	72	74 850	5	80
Revenu familial total moyen								
	----- \$ par famille -----			%	%	· \$ par famille ·	%	%
Bénéfice net d'exploitation	28 363	19 222	35 078	24	82	36 729	5	91
Autre revenu familial	86 655	81 477	90 282	4	11	95 192	5	17
Revenu familial total	115 018	100 699	125 360	9	24	131 921	5	31

Source: Statistique Canada, CANSIM, Tableaux 002-0001 et 002-0009.

Le projet des données complètes : le bénéfice net d'exploitation (données provisoires) pour 2011.

Agriculture et Agroalimentaire Canada, données prévisionnelles pour 2012 et 2013, à l'exception de *autre revenu familial* et de *revenu familial total* dont les prévisions sont pour 2011, 2012 et 2013.

* Il est possible que le calcul de la variation en pourcentage ne soit pas exact puisque les résultats ont été arrondis.

Note: En raison de différences entre les concepts utilisés, la tendance des indicateurs de performance à l'échelle globale et à l'échelle de la ferme peut différer.

Tableau B.7 : Situation financière, Manitoba, 2011 à 2013

	2011	Moyenne		* Taux de variation		2013	* Taux de variation	
		2007-11	2012	12/11	12/07-11		13/12	13/07-11
Total des recettes monétaires agricoles, des dépenses et des revenus								
	----- millions de \$ -----			%	%	· millions de \$ ·	%	%
Recettes des cultures	2 554,8	2 609,8	2 719,7	6	4	3 207,8	18	23
Recettes du bétail	1 879,7	1 752,9	1 915,4	2	9	2 009,0	5	15
Total des recettes du marché	4 434,5	4 362,7	4 635,2	5	6	5 216,8	13	20
Paiements de programme	509,4	401,6	530,4	4	32	355,6	-33	-11
Total des recettes monétaires	4 943,9	4 764,4	5 165,6	4	8	5 572,4	8	17
Dépenses d'exploitation nettes	3 872,7	3 776,6	4 167,1	8	10	4 223,3	1	12
Revenu net comptant	1 071,2	987,8	998,5	-7	1	1 349,1	35	37
Revenu net réalisé	498,6	470,1	389,3	-22	-17	722,2	86	54
Revenu net total	5,7	344,4	1 398,1	24 488	306	838,5	-40	143
Bénéfice net d'exploitation moyen								
	----- \$ par ferme -----			%	%	· \$ par ferme ·	%	%
Recettes du marché agricole	365 530	318 578	371 127	2	16	433 309	17	36
Paiements de programme	40 824	25 618	43 082	6	68	29 276	-32	14
Total des dépenses d'exploitation	324 320	288 401	335 858	4	16	360 661	7	25
Bénéfice net d'exploitation	82 034	55 795	78 352	-4	40	101 924	30	83
Revenu familial total moyen								
	----- \$ par famille -----			%	%	· \$ par famille ·	%	%
Bénéfice net d'exploitation	39 684	24 727	37 903	-4	53	49 306	30	99
Autre revenu familial	71 346	64 431	74 529	4	16	78 564	5	22
Revenu familial total	111 030	89 158	112 431	1	26	127 869	14	43

Source: Statistique Canada, CANSIM, Tableaux 002-0001 et 002-0009.

Le projet des données complètes : le bénéfice net d'exploitation (données provisoires) pour 2011.

Agriculture et Agroalimentaire Canada, données prévisionnelles pour 2012 et 2013, à l'exception de *autre revenu familial* et de *revenu familial total* dont les prévisions sont pour 2011, 2012 et 2013.

* Il est possible que le calcul de la variation en pourcentage ne soit pas exact puisque les résultats ont été arrondis.

Note: En raison de différences entre les concepts utilisés, la tendance des indicateurs de performance à l'échelle globale et à l'échelle de la ferme peut différer.

Tableau B.8 : Situation financière, Saskatchewan, 2011 à 2013

	2011	Moyenne		* Taux de variation		* Taux de variation		
		2007-11	2012	12/11	12/07-11	2013	13/12	13/07-11
Total des recettes monétaires agricoles, des dépenses et des revenus								
	----- millions de \$ -----			%	%	· millions de \$ ·	%	%
Recettes des cultures	8 202,6	6 870,9	9 141,9	11	33	8 850,5	-3	29
Recettes du bétail	1 668,0	1 629,2	1 779,8	7	9	1 795,7	1	10
Total des recettes du marché	9 870,6	8 500,1	10 921,6	11	28	10 646,2	-3	25
Paiements de programme	1 217,6	828,7	983,4	-19	19	911,7	-7	10
Total des recettes monétaires	11 088,2	9 328,8	11 905,0	7	28	11 557,9	-3	24
Dépenses d'exploitation nettes	6 979,7	6 468,5	7 566,4	8	17	7 732,3	2	20
Revenu net comptant	4 108,5	2 860,3	4 338,6	6	52	3 825,6	-12	34
Revenu net réalisé	2 846,6	1 751,9	2 979,6	5	70	2 425,8	-19	38
Revenu net total	3 001,5	2 061,9	3 088,9	3	50	3 228,5	5	57
Bénéfice net d'exploitation moyen								
	----- \$ par ferme -----			%	%	· \$ par ferme ·	%	%
Recettes du marché agricole	255 695	213 411	280 717	10	32	276 878	-1	30
Paiements de programme	26 872	17 530	21 989	-18	25	20 658	-6	18
Total des dépenses d'exploitation	209 845	178 635	221 522	6	24	229 164	3	28
Bénéfice net d'exploitation	72 723	52 306	81 184	12	55	68 373	-16	31
Revenu familial total moyen								
	----- \$ par famille -----			%	%	· \$ par famille ·	%	%
Bénéfice net d'exploitation	36 658	29 165	40 923	12	40	34 465	-16	18
Autre revenu familial	89 187	77 431	95 394	7	23	100 970	6	30
Revenu familial total	125 845	106 596	136 317	8	28	135 436	-1	27

Source: Statistique Canada, CANSIM, Tableaux 002-0001 et 002-0009.

Le projet des données complètes : le bénéfice net d'exploitation (données provisoires) pour 2011.

Agriculture et Agroalimentaire Canada, données prévisionnelles pour 2012 et 2013, à l'exception de *autre revenu familial* et de *revenu familial total* dont les prévisions sont pour 2011, 2012 et 2013.

* Il est possible que le calcul de la variation en pourcentage ne soit pas exact puisque les résultats ont été arrondis.

Note: En raison de différences entre les concepts utilisés, la tendance des indicateurs de performance à l'échelle globale et à l'échelle de la ferme peut différer.

Tableau B.9 : Situation financière, Alberta, 2011 à 2013

	2011	Moyenne		* Taux de variation		* Taux de variation		
		2007-11	2012	12/11	12/07-11	2013	13/12	13/07-11
Total des recettes monétaires agricoles, des dépenses et des revenus								
	----- millions de \$ -----			%	%	· millions de \$ ·	%	%
Recettes des cultures	5 179,0	4 316,1	6 173,4	19	43	5 849,8	-5	36
Recettes du bétail	4 513,9	4 319,8	4 813,8	7	11	5 048,6	5	17
Total des recettes du marché	9 692,9	8 635,9	10 987,2	13	27	10 898,4	-1	26
Paiements de programme	681,3	881,7	704,4	3	-20	746,4	6	-15
Total des recettes monétaires	10 374,2	9 517,7	11 691,6	13	23	11 644,8	0	22
Dépenses d'exploitation nettes	8 576,4	7 931,9	9 049,2	6	14	9 197,5	2	16
Revenu net comptant	1 797,8	1 585,7	2 642,5	47	67	2 447,3	-7	54
Revenu net réalisé	367,2	249,4	1 132,1	208	354	891,4	-21	257
Revenu net total	743,8	361,8	631,2	-15	74	1 126,4	78	211
Bénéfice net d'exploitation moyen								
	----- \$ par ferme -----			%	%	· \$ par ferme ·	%	%
Recettes du marché agricole	350 546	302 864	392 090	12	29	397 292	1	31
Paiements de programme	17 382	19 717	18 210	5	-8	19 553	7	-1
Total des dépenses d'exploitation	310 014	274 900	329 678	6	20	340 292	3	24
Bénéfice net d'exploitation	57 915	47 681	80 622	39	69	76 554	-5	61
Revenu familial total moyen								
	----- \$ par famille -----			%	%	· \$ par famille ·	%	%
Bénéfice net d'exploitation	26 107	21 513	36 342	39	69	34 509	-5	60
Autre revenu familial	117 103	102 876	124 070	6	21	132 259	7	29
Revenu familial total	143 209	124 389	160 413	12	29	166 768	4	34

Source: Statistique Canada, CANSIM, Tableaux 002-0001 et 002-0009.

Le projet des données complètes : le bénéfice net d'exploitation (données provisoires) pour 2011.

Agriculture et Agroalimentaire Canada, données prévisionnelles pour 2012 et 2013, à l'exception de *autre revenu familial* et de *revenu familial total* dont les prévisions sont pour 2011, 2012 et 2013.

* Il est possible que le calcul de la variation en pourcentage ne soit pas exact puisque les résultats ont été arrondis.

Note: En raison de différences entre les concepts utilisés, la tendance des indicateurs de performance à l'échelle globale et à l'échelle de la ferme peut différer.

Tableau B.10 : Situation financière, Colombie-Britannique, 2011 à 2013

	Moyenne		* Taux de variation		* Taux de variation			
	2011	2007-11	2012	12/11	12/07-11	2013	13/12	13/07-11
Total des recettes monétaires agricoles, des dépenses et des revenus								
	----- millions de \$ -----		%	%	· millions de \$ ·	%	%	
Recettes des cultures	1 234,3	1 168,2	1 247,4	1	7	1 290,2	3	10
Recettes du bétail	1 314,2	1 255,3	1 368,1	4	9	1 385,0	1	10
Total des recettes du marché	2 548,5	2 423,4	2 615,6	3	8	2 675,2	2	10
Paiements de programme	65,7	91,7	47,9	-27	-48	63,0	32	-31
Total des recettes monétaires	2 614,2	2 515,1	2 663,5	2	6	2 738,2	3	9
Dépenses d'exploitation nettes	2 359,5	2 304,7	2 460,1	4	7	2 473,5	1	7
Revenu net comptant	254,7	210,4	203,4	-20	-3	264,8	30	26
Revenu net réalisé	-73,3	-107,3	-134,8	**	**	-77,3	**	**
Revenu net total	-12,2	-113,1	-74,7	**	**	-79,4	**	**
Bénéfice net d'exploitation moyen								
	----- \$ par ferme -----		%	%	· \$ par ferme ·	%	%	
Recettes du marché agricole	397 538	337 029	417 637	5	24	430 143	3	28
Paiements de programme	7 827	11 224	5 788	-26	-48	7 718	33	-31
Total des dépenses d'exploitation	358 816	314 522	382 161	7	22	388 895	2	24
Bénéfice net d'exploitation	46 550	33 731	41 264	-11	22	48 966	19	45
Revenu familial total moyen								
	----- \$ par famille -----		%	%	· \$ par famille ·	%	%	
Bénéfice net d'exploitation	9 661	6 659	8 564	-11	29	10 163	19	53
Autre revenu familial	95 925	87 395	100 378	5	15	105 652	5	21
Revenu familial total	105 587	94 054	108 942	3	16	115 815	6	23

Source: Statistique Canada, CANSIM, Tableaux 002-0001 et 002-0009.

Le projet des données complètes : le bénéfice net d'exploitation (données provisoires) pour 2011.

Agriculture et Agroalimentaire Canada, données prévisionnelles pour 2012 et 2013, à l'exception de *autre revenu familial* et de *revenu familial total* dont les prévisions sont pour 2011, 2012 et 2013.

* Il est possible que le calcul de la variation en pourcentage ne soit pas exact puisque les résultats ont été arrondis.

** Le calcul de la variation en pourcentage entre un nombre négatif et un nombre positif produit un résultat contre-intuitif, bien que correct d'un point de vue arithmétique, et il n'est donc pas présenté ici.

Note: En raison de différences entre les concepts utilisés, la tendance des indicateurs de performance à l'échelle globale et à l'échelle de la ferme peut différer.